

# 南京钢铁股份有限公司 2014 年度社会责任报告书

## 报告编制说明

本公司董事会及全体董事保证本报告内容不存在任何虚假记载、误导性陈述或重大遗漏，并对其内容的真实性、准确性和完整性承担个别及连带责任。

## 报告时间范围

2014 年 1 月 1 日至 12 月 31 日，部分内容超出上述时间范围。

## 报告组织范围

南京钢铁股份有限公司为主体，部分内容涉及全资与控股子公司及其下属子公司和非控股企业。

## 报告发布周期

本报告为年度报告。

## 报告数据说明

报告中财务数据摘自经天衡会计师事务所（有限合伙人）审计的《南京钢铁股份有限公司 2014 年年度财务报表》。其他数据来自公司内部系统或人工整理。

## 报告参考标准

中国社科院《中国企业社会责任报告编制指南（CASS - CSR2.0）》；上海证券交易所《上市公司内控报告和社会责任报告的编制和审议指引》。

## 报告发布渠道

本报告以纸质版和电子版两种形式发布，电子版在上海交易所官方网站（[www.sse.com.cn](http://www.sse.com.cn)）发布。

# 目录 CONTENTS

## 前言

主要的利益相关方责任与沟通

## 第一章 公司概况

---

企业简介

企业文化

企业战略

## 第二章 公司治理

---

治理架构

规范运作

内控建设

信息披露和投资者关系维护

## 第三章 经营责任

---

经营业绩

技术创新

模式创新

产品创新

战略转型

报告意见反馈

## 第四章 市场责任

---

供应商责任

伙伴责任

## 第五章 社会责任

---

政府责任

员工责任

安全与职业健康

社区责任

## 第六章 环境责任

---

环境管理

节约资源能源

减排降污

## 前言

企业的社会责任是在创造利润、对股东利益负责的同时，还要承担起对利益相关者和社会的责任，以实现企业与经济社会可持续发展的协调关系。自 1999 年成立以来，南京钢铁股份有限公司（以下简称“本公司”、“公司”、“我们”）秉持着“社会、环境、企业、员工等利益相关方可持续、和谐发展”的社会责任理念，将积极履行社会责任纳入企业经营范畴，完善经营模式，努力追求经济效益和社会效益的统一。公司在企业发展过程中，坚持贯彻“共同成长、贡献社会”的企业使命和“创建国际一流的受尊重的钢铁企业”的企业愿景，为社会提供优质、可靠的产品，并始终保持与股东、合作伙伴、政府等各方利益相关者良好的信任关系，最大程度地回报股东、社会和环境。

本报告阐述了公司 2014 年度推进企业社会责任的主要实践和成果，是我们在落实科学发展观，构建和谐社会的道路上的摸索和总结。我们衷心希望与社会各界形成合力，共同保护我们赖以生存的环境，促进社会的和谐发展与进步。

## 主要的利益相关方责任与沟通

主要利益相关方	主要责任关系	主要沟通方式
股东	公司治理规范，价值创造，可持续发展，风险控制，信息披露，投资者关系等	股东大会、定期沟通和规范的信息披露等
客户与供应商	合作关系，产品安全与产品质量，用户服务，供应商评价，客户投诉管理等	产品推广活动，客户投诉处理机制，订货会，用户走访，供应商评级，战略合作等
员工	职业健康，职业发展，科学考核，团队合作，人文关怀，薪酬福利，工作环境改善，安全生产等	工会组织，职工代表大会，人才发展通道，厂务公开，各类培训，绩效考核，集体工资协商，安全管理制度等
社区	救济弱势群体，推动文化事业，支持社会公益事业，慈善捐助，社企共建等	社会活动与慰问救助捐款，志愿者活动等
环境	节能降耗，达标排放，危废管理，绿色办公，绿色物流等	项目能评、环评，节能、环保活动等

# 第一章 公司介绍

## 1、企业简介

公司本部地处南京市江北沿江工业开发区，西临南京长江大桥，东有南京长江二桥与主城区相通，北靠宁通、宁连、宁洛高速公路，南临长江黄金水道，拥有万吨级自备长江货运码头；厂区内设铁路专用线与京沪铁路相连，交通运输便捷。

经江苏省人民政府苏政复(1999)23号文批准，公司于1999年3月18日由原南京钢铁集团有限公司部分改制设立。经中国证券监督管理委员会（以下简称“中国证监会”）核准，2000年9月1日至2日，公司在上海证券交易所公开发行12,000万股A股，并于2000年9月19日在上海证券交易所挂牌交易（SH.600282）。

2010年9月21日，经中国证监会核准，本公司向南京南钢钢铁联合有限公司发行2,190,952,457股股份购买其相关资产。2010年10月18日，公司完成上述购买资产暨关联交易事宜，实现钢铁主业资产的整体上市。截至2014年12月31日，公司总股本为3,875,752,457股。

公司拥有从矿石采选、炼焦、烧结、炼铁、炼钢到轧钢的完整生产工艺流程，努力成为国际先进的特殊钢板材生产基地、国内一流的特殊钢长材生产基地。公司具备年产1,000万吨钢的综合生产能力。公司特殊输油气管线钢、石油钻探及储备用钢、LNG储运用钢、造船及海洋工程用钢、高速铁路用钢、电力用钢、汽车用钢、桥梁用钢等处于国内领先水平，形成了宽中厚板（卷）、棒材、高速线材、钢带、异型钢等五大类，近300个钢种、一万余个品种规格的产品系列。产品被广泛运用于西气东输管线、北京奥运会主体育场、美国旧金山新海湾大桥、阿联酋迪拜世界跑马场等国内外诸多标志性工程。

2014年度，公司铁、钢、材产量分别为817.40万吨、804.09万吨、732.77万吨，同比分别上升41.27%、32.83%、25.68%。

## 2、企业文化

企业文化是员工共同的价值追求。公司通过企业文化建设，增强员工的凝聚力和向心力，为企业发展提供精神动力。公司企业文化建设的总体目标是：以“打造百年南钢”为企业文化建设战略目标，按照系统性、科学性和有效性原则，建立与市场经济相适应、与现代企业制度相符合、与企业 and 员工共同成长需求相一致的企业文化体系，建设绿色南钢、平安南钢、责任南钢、创新南钢。

## 3、企业战略

<b>企业使命</b>	<b>共同成长 贡献社会</b>
<b>企业愿景</b>	<b>创建国际一流的受尊重的钢铁企业</b>
<b>企业核心价值观</b>	<b>以人为本 同心共进</b>
<b>企业经营宗旨</b>	<b>诚实守信 合作共赢</b>
<b>企业精神</b>	<b>艰苦创业 开拓创新</b>

公司将坚持“做精、做强”的发展战略，走“高端制造+服务”的转型发展道路，立志在钢铁主业上成为全行业最具特色和竞争力的钢铁企业。同时，公司依托和服务钢铁主业，全产业链地进行布局和谋划，不断提升服务能力。在发展战略统领下，落实与深化“品牌战略、大营销战略、国际化战略、差异化战略”等四大经营战略。

## 第二章 公司治理

### 1、治理架构

公司按照《公司法》、《证券法》和《公司章程》的规定，建立了较为完善的公司法人治理结构。由股东大会、董事会、监事会和经理层组成权责分明，相互制衡、相互协调、相辅相成的公司治理架构。

公司制订了《股东大会议事规则》、《董事会议事规则》、《监事会议事规则》和《总经理工作细则》，明确了股东大会、董事会、监事会和经理层的职责权限、

工作程序，确保决策、执行和监督相互分离。股东大会是公司最高权力机构，行使对公司重大事项的决定权。董事会是公司的常设决策机构，对股东大会负责，依法行使企业的经营决策权。董事会下设审计、提名、薪酬与考核、战略等 4 个专门委员会，为董事会科学决策提供支持。各专门委员会均有实施细则，明确了职责权限、决策程序和议事规则。监事会对股东大会负责，依法对董事、高级管理人员执行公司职务的行为进行监督。经理层对董事会负责，主持公司的生产经营管理工作，公司总经理和其他高级管理人员的职责分工明确。公司董事会、监事会和经理层的产生程序合法合规，其人员构成、知识结构、能力素养能够满足履行职责的要求。

## 2、规范运作

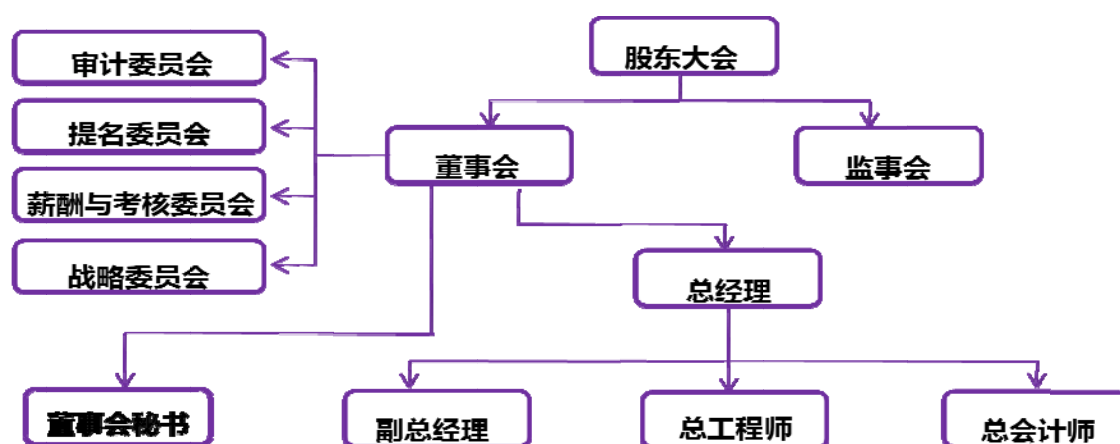


图 1：公司治理架构

公司密切关注证券市场规范化、法治化进程，适时完善公司治理制度，确保公司的运作符合法律、法规及监管规定。公司自上市以来，未曾受到证券监管部门的任何处罚。

为规范控股股东和实际控制人的行为，公司特别制订了《控股股东、实际控制人行为规范》。本公司与控股股东之间的人员、资产、财务分开，机构业务独立、核算独立，独立承担责任和风险。此外，公司每年都委托并接受会计师事务所对公司进行外部审计，确保财务信息的真实性。

2014年，公司修订了《公司章程》、《内部控制管理制度》并重新制定了公

司《董事会审计委员会实施细则》。

### 3、内控建设

2014年，公司按照财政部、中国证监会联合印发的《关于2012年主板上市公司分类分批实施企业内部控制规范体系的通知》（财办会[2012]30号）相关要求开展内部控制评价工作。

2014年，公司内部控制工作以“正常运行、控制有效、通过外审”为目标，将公司本部及12家全资、控股子公司纳入内控评价范围，对65个流程开展内部控制设计有效性、执行有效性测试、评价及缺陷整改工作。纳入评价范围的单位、业务和事项以及高风险领域涵盖了公司经营管理的各个方面。公司坚持以风险导向为原则，结合企业经营管理实际情况，持续优化与改进内部控制体系，以适应变化的内外部环境，为公司经营管理合法合规、资产安全、财务报告及相关信息的真实与完整提供合理保障。

根据企业内部控制规范体系对重大缺陷、重要缺陷和一般缺陷的认定要求，结合公司规模、行业特征、风险偏好和风险承受度等因素，区分财务报告、非财务报告内部控制，公司确定适用的内部控制缺陷具体认定标准。

公司对内部控制评价报告基准日（2014年12月31日）的内部控制有效性进行了评价，认为：报告期内公司不存在财务报告及非财务报告内部控制重大缺陷、重要缺陷。天衡会计师事务所（特殊普通合伙）出具了天衡专字（2015）00016号《南京钢铁股份有限公司2014年度内部控制审计报告》。

### 4、信息披露和投资者关系维护

公司遵循“真实、准确、完整、及时、公平、公开”的原则进行信息披露。公司《重大信息内部报告制度》、《内幕知情人登记管理制度》、《公司保密工作制度》、《信息披露管理办法》等保证了信息的沟通与披露，保障了股东、投资者、社会公众的知情权及合法权益。2014年，公司在指定媒体披露定期报告及公司股东大会、董事会、监事会“三会”决议公告等公告67份、相关文件105份，公告量比上年增加103%。

公司高度重视投资者关系管理工作，规范投资者调研接访流程。在保证信息披露合法合规的前提下，与投资者保持沟通交流。通过公司网站、电子邮箱、传真、专线电话及上证e互动等平台，构建与投资者之间的联系渠道；全年接待70余家、约100人次机构投资者和券商研究员现场调研，接听60余次投资者热线电话；对调研情况进行汇总，全年在指定媒体披露5次投资者问询公告；定期对公司网站进行更新。

## 第三章 经营责任

### 1、经营业绩

#### 经营概况

2014年，公司钢铁主业、多元产业双双盈利。实现营业收入278.85亿元，比上年增长3.96%；归属于母公司股东的净利润2.92亿元，实现扭亏为盈；钢铁主业毛利率达到10.27%，比上年度增加4.71个百分点。

#### 每股社会贡献值

2014年度，公司实现净利润2.92亿元，上缴国家税收6.17亿元，向员工支付工资总额9.78亿元，向银行支付的借款利息9.53亿元，对外捐助支出金额87.86万元。

2014年度，公司股份每股社会贡献值0.733元，比上年提高56.29%。

	基本每股收益：0.075元/股
+	公司年内为国家创造的税收：0.159元/股
+	向员工支付的工资：0.252元/股
+	向银行等债权人给付的借款利息：0.246元/股
+	对外捐赠额等为其他利益相关者创造的价值额：0.000元/股 <sup>注1</sup>
+	公司因环境污染等造成的其他社会成本：0.000元/股
=	<b>社会贡献值：0.733元/股</b>

注1：“对外捐赠额等为其他利益相关者创造的价值额”仅为对外捐助金额87.86万元；

图2：每股社会贡献值的计算



## 2、技术创新

公司拥有研究院、科技质量部两个技术平台，建立了以事业部为主体的“产销研”一体化研发体系，拥有国家级检测中心、省级企业技术中心、江苏省企业院士工作站、江苏省船舶用钢工程技术研究中心、江苏省高端钢铁材料重点实验室等技术中心。依托研究院开放式平台，发挥内外部专家力量，研究推广新产品、新工艺、新技术；依托事业部快速响应市场，发挥“产销研”一体化的优势，优化与改善产品结构。

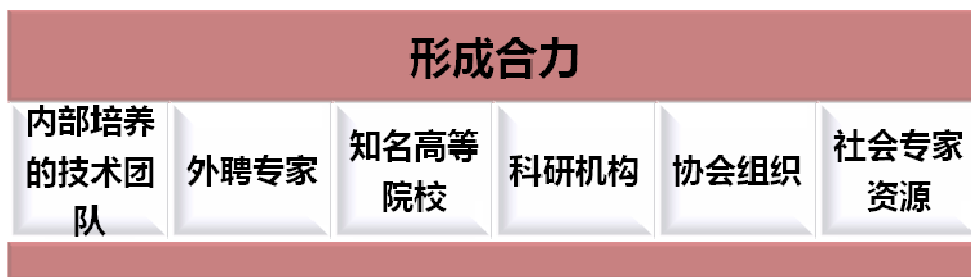


图 3：内外部技术力量

2014 年，公司与东北大学合作完成的“高等级中厚钢板连续辊式淬火关键技术、装备及应用”项目获“国家科学技术进步奖二等奖”，“一种热轧抗大变形管线钢及其制备方法”获南京市优秀发明专利奖。截至报告期末，公司共申请专利 890 件，其中授权专利 505 件（发明专利 202 件，实用新型专利 303 件）。

### **试验项目和试验方法开发工作**

2014 年，公司自主研发开发的低温拉伸、高温拉伸、抗 HIC 等试验项目顺利通过国家实验室认可，其中自主研发开发了-196℃~1,100℃系列拉伸试验方法，国内首创低温螺纹全截面欧标、美标等低温拉伸试验方法。

新开发出长尺寸试样低温钢筋拉伸试验用控温装置，满足用户特殊检测要求；新研发采用日标夹杂物分析、脱碳层检验、塔形发纹等汽车钢检验方法；新开发不锈钢 2Cr13 化学成分分析方法；新开发出菱镁石、钢包改性渣、蛇纹石、炉渣调整剂等化学检验方法；新开发冶炼用辅料氮检验方法，已纳入进厂原料验收。

## 3、模式创新

### **商业模式创新**

①**电子商务** 公司作为传统制造行业，寻求突破传统营销模式，扩大电子商务平台业务范围及销售规模，满足企业和客户互联网时代的个性化需求。

金陵钢铁网（www.zgjlsteel.com）于 2009 年 10 月上线，以余材销售业务为核心，中厚板余材在线成交规模国内第一。截至报告期末，注册客户 5,000 余家。2014 年，销售钢材 81.26 万吨，收入 20.32 亿元。

南钢销售电子商务平台于 2007 年正式上线，具备电子订购、合同在线录单、信息分享等功能，实现公司与客户需求的协同。客户可以同步跟踪合同信息流、物流、资金流，无时间、地域限制下单；自主远程打印产品质保书，方便快捷。截至报告期末，注册客户 4,000 余家，其中 128 家采用远程质保书打印。

②**“传统销售”向“产销研+技术服务”转型** 公司走“以用户为导向、以品质为引领”的“生产技术服务型”发展道路。一是充分发挥专业优势，介入客户设计过程，协助客户降低用钢成本；二是介入客户使用过程，为用户提供优质可靠的技术服务，协助客户高效用钢，打造全方位、全过程服务模式；三是落实“产销研”一体化，适应用户的需求以及解决钢材使用过程中出现的问题。

③**国际化营销** 整合海外销售平台构建国际化营销网络，提升全球销售能力。截至报告期末，公司已完成了第一阶段的国际市场布局，各海外机构的业务开展正逐步走入良性轨道。2014 年，公司获得中东最大自升式钻井平台建造商 LAMPRELL 公司等海外优质用户，并中标了马来西亚石油公司石油贮罐等大项目。

④**船板定制配送** 借助 JIT 精益生产模式，推广船板定制配送，已与上海外高桥造船有限公司、

扬子江船业（控股）有限公司等国内船舶制造行业的领先企业建立起了密切的上下游价值链，完

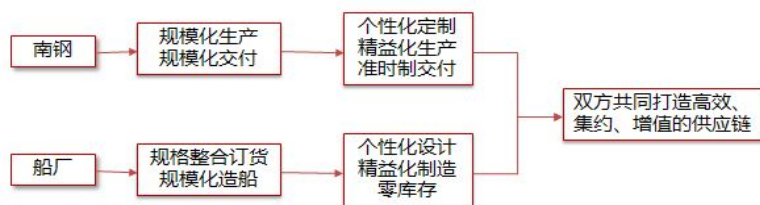


图 4：船板定制配送

善品种和规格配套，按制造节点供货，实现供应链增值、效益分享。2014年，配送船板订单量达17万吨。

### 组织模式创新---事业部制改革

按照作业工序及工艺布局，公司对核心生产单位进行整合，设立炼铁、长材、板材、公辅等4个事业部，

同时配套改革措施，对事业部充分授权，干部任免与业绩挂钩、收入高低与业绩挂钩。事业部按照“利

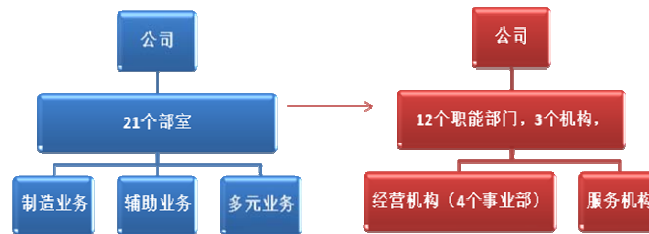


图5：事业部制度改革

润中心”的模式运行和考核，所属的各个单元具有共同的价值取向，减少协调成本，实现资源共享。加强“产销研一体化”，整合研发和销售人员，成立长材和板材两个研发与销售中心，下沉到事业部。

### 生产运营模式创新

公司努力打造“高效率生产、低成本制造精品特钢”的生产运营新模式。

①学巴登促高效 通过管理咨询和派团组赴德国巴登学习培训，公司在“一人多岗”等方面形成了初步方案。截至报告期末，已在部分单位试点推行人员“一人多岗”、“一岗多能”及设备“操检合一”、革新改造、自主维修等。

②推广性能承包、零库存等新型采购模式 公司以钢包耐材、中包耐材、水处理剂等品种为试点逐步推广性能承包、零库存等采购模式。

## 4、产品创新

### 高端产品的研发与推广

公司推动品种结构的调整，积极开发高技术含量的产品。以技术领先、质量稳定、用户满意为目标，坚持研制一代、发展一代、储备一代，每年推出一批高附加值的产品，抢先占领高端市场。

2014年，完成海洋用耐蚀钢筋、新型耐磨钢、川藏铁路耐候桥梁钢、新型耐露点腐蚀窄带钢、高层建筑用抗震低屈服点钢、大厚度止裂钢EH47、100mm

以上特厚板以及焊接复合坯、A709HPS485W 高耐候桥梁钢、锅炉汽包用厚板、耐大气腐蚀钢 A871Gr65 等 10 大类新产品的研发工作；新产品销售取得较大成绩，其中抗震软钢、海洋平台制造用超高强海工钢、厚度>100mm 特厚板、耐腐蚀钢板、低成本超高强 Q890D 钢板等 5 大系列产品销售取得突破。

行业领先产品	说明
造船及海洋用钢	三条板材生产线，具备船用钢全规格、全钢种、所有质量级别的交付能力。2013 年通过最高强度级别 690Mpa 海洋工程板船级社认可；国内第一家通过造船和海洋工程用钢板 10 国船级社认证，国内市场占有率连续多年位居前列，高强度船板销量占据国内 30% 以上的市场份额；高强和超高强海工板用于国内外 300 英尺和 350 英尺自升式平台和半潜式平台。
特殊管线钢	抗酸管线钢、深海用海底管线钢、抗大变形管线钢等特殊管线钢国内市场占有率居于前列，研发能力和产品品质处于国际领先地位。荷兰壳牌、中石化、中海油、中石油、意大利 Saipem、法国 Total、沙特阿美等国内外油气公司均为本公司客户。
LNG、LEG 用镍系钢	LNG（液化天然气）用 9%Ni 钢列入国家重点新产品计划项目，并被列入国家工信部“强基工程”计划。LNG、LEG（液化乙烯气）系列陆地储罐和船用镍系钢板达国际先进水平，国内市场占有率前列；国内首家成功研发-170℃LNG 配套超低温螺纹钢筋，填补国内空白，替代进口，进入中石油、中石化重点工程项目。目前，公司是能同时向“三大油”提供陆上 LNG 储罐用板，能提供 20 万立方米级以上的大型 LNG 储罐用板，能生产供应船用 LNG 储罐用板的企业。
战略石油储罐用高强度板	战略石油储罐用调质高强度钢板 N610E（12MnNiVR）列入国家重点新产品计划项目，成功替代进口。累计供货 336 个储罐，为国内供货最多的钢厂，连续四年国内钢厂市场占有率位居前列。
石油钻具用钢	公司是少数开发出抗硫钻具用钢和高强钻具用钢（专用于超深井和腐蚀性复杂地质结构）的钢厂之一，钻杆、钻挺、接头用钢国内市场占有率达到 70%。
调质钢	高强度淬火耐磨钢板 NM400/NM450、NM500 耐磨钢列入国家重点新产品计划项目。调质耐磨钢销量全国前列，占国内钢厂耐磨钢产量的 20%；工程机械用高端高强钢板 Q890、Q960、Q1100 销量占国内市场份额的 30% 以上。
轴承钢	轴承钢已成为日本 NSK、日本 NACHI、THK、现代汽车等合格供方，并通过了德国 FAG、日本 NTN、德国 GKN、日本 KOYO、北美通用、上海通用、台湾东培、浙江慈兴实物质量认可。
超临界、超超临界锅炉管坯钢	超超临界用特种锅炉管坯钢 T91、P91、T23 市场占有率 35%，位居全国前列，现已成为国内 10 大锅炉厂的主要供应商。

## 产品鉴定情况

2014 年，6 个新产品通过省经信委组织的新产品鉴定，其中“桥梁用结构钢 Q500qE 钢板”达国际领先水平，“高等级耐磨钢板 NM550”、“耐磨管线钢板”、“低温压力容器用镍合金钢板 08Ni3DR(3.5%Ni)”、“轿车稳定杆用弹簧钢 SUP9D 热轧圆钢”、“转向节用非调质 F40MnVS 圆钢”等达到国际先进水平；“大应变管线钢 X80M HD2”、“厚壁大口径 X80M 管线钢”通过中国钢铁工业协会鉴定；“高等级耐磨钢板 NM550”、“低温压力容器用镍合金钢板 08Ni3DR (3.5%Ni)”、“轿车稳定杆用弹簧钢 SUP9D 热轧圆钢”、“耐磨管线钢板”、“转向节用非调质 F40MnVS 圆钢”等 5 个产品通过江苏省高新技术产品认定。截至报告期末，公司拥有国家重点新产品 5 个、省级高新技术产品 44 个。

## 产线及产品认证

公司加快推进产品认证、市场认证、质量认证，提高品牌产品的市场占有率、影响力、竞争力。2014 年，快速高效推进转型发展项目第三方产品认证，共完成 27 项 146 钢种，其中国际认证 12 项 68 钢种。同时根据国际需求的变化，快速启动俄罗斯船级社船用产品认证；仅用 3 个多月时间完成宽厚板产线船用及海工产品、管线钢、锅炉容器、出口欧盟 CE、PED 等板材产品认证；新中棒产线锚链钢、轴承钢、管坯钢以及新炼钢至棒材产线英标螺纹钢 CARES 等长材快速认证。同时，推进高端/重点顾客第二方认证审核，全年 28 次顾客第二方审核顺利展开，认证通过数量为历年最多。

## 标准管理

公司不断完善产品标准体系，建立了国际标准、国外先进产品标准、国家标准、企业标准、顾客标准及技术协议、内控标准等多层次的标准体系，内容涵盖采购产

### 协办滚动轴承零件热处理标准宣贯会

9 月 21 至 23 日，公司协办由中国轴承工业协会技术委员会召开的《滚动轴承高碳铬轴承钢零件热处理技术标准》(JB/T1255-2014)宣贯会。来自全国相关企业、科研院所的 200 多名代表参与了此次会议。

近几年来，公司高标轴承钢研究与开发取得一定进展，得到了 NSK、NACHI、GKN 等国际著名轴承企业的认可，已实现批量供货。

品标准、钢材产品标准、客户标准、企业标准等。

截至报告期末，公司直接采用国际、国外先进产品标准 165 项，采用国家标准 113 项，企业标准 53 项；主持起草的国家、行业标准 7 项，参与起草的国家、行业标准 8 项。

## 第四章 市场责任

**公司将“打造绿色公司，实现企业、员工和社会和谐共进”的理念贯穿于原材料、设备采购至产品研发、生产、销售等各个环节，与上下游供应链建立友好伙伴关系，致力于环境友好型产品的研发、生产和推广。**

### 1、供应商责任

#### **供应商选择**

①**定点采购模式** 对影响生产的关键产品和大宗原燃料，与国内外行业内领先供应商建立合作伙伴关系，采取定点采购的模式，既保证战略供应商的供应量，又利于公司采购质量的稳定性，达到了互利共赢的目的。

②**提高入网供应商的质量** 对供应商从质量体系及认证实施状况、生产过程控制、业绩等 10 个方面进行审核，将合格供应商标准提至综合得分 70 分。2014 年，有 173 家供应商入网。

#### **供应商管理**

①**供应商年度评价制度** 从供应商的规模、供应量、入厂质量、交货期等 13 个指标对供应商进行评价，评选出金银铜供应商进行表彰；针对年度评价中出现问题的部分供应商，要求限期整改、跟踪；淘汰整改不合格供应商，全年共淘汰 57 家供应商。

②**抽取重点供应商第三方审核** 2014 年，制订《2014 年重点供应商第三方审核计划》，抽取部分重点供应商进行第三方审核，从供应商原材料采购、生产过程控制和出厂检验等重点环节进行体系审核，以提高、优化供应商质量及过程

控制能力。全年完成 9 家重点供应商的第二方审核。

③**供应商档案管理** 收集《供应商供货状况调查表》，及时、动态了解供应商情况，不断完善档案资料，确保供应商信息及时性、有效性。

## **阳光采购**

①**招标采购** 公司自 2000 年开始推行阳光采购，即实行招标采购模式。2014 年，招标（核价）总金额 70 亿余元。

②**招标工作标准化与规范化** 2014 年，持续对各招标流程执行有效性常态化管理，优化 3 个流程、新增 4 个流程。

③**通用设备、备件招标社会化** 公司出台了《关于推进面向社会公开招标的实施方案》，确定社会化招标的品种目录，并制订了操作流程。2014 年，社会化招标占比达到 30%。

④**招标电子化** 改造电子采购平台，建立招标管理系统并全面上线，实现供应商报名、资格审查、投标等功能在线完成，有效提高招标效率、方便供应商、降低投标成本、防范招标受人为影响等。2014 年，线上作业率达 97%以上。

## **公平竞争的理念及制度保障**

进一步加大监管力度，构建“三位一体”的采购监管体系，即公司监察室全过程监督、内部审计机构事后审计监督、公众监督，促进采购的“公开、公平和公正”。

## **2、客户责任**

### **质量**

公司按 GB/T19001、ISO/TS16949、APIQ1 和 TSG Z0004 标准建立了覆盖日常生产经营活动的质量管理体系，促进质量管理全覆盖。

①**体系认证** 2014 年，ISO9001 质量体系覆盖所有转型发展项目，顺利通过认证机构现场扩大认证，获得扩大认证证书；棒、线、带 ISO/TS16949 汽车钢生产线顺利通过了 DNV 的现场审核，获准持续保持认证资格；API Q1 石油石化和天然气工业用钢质量体系通过三年到期再认证，获准换发新证书。转型发展

项目质量管理体系顺利通过特设许可、生产许可和出口认证，为产品准入、接单、国际化推广创造了有利条件。

**②质量管理** 公司推进质量精细化项目建设，施行电子化、系统化管理，建设质量稽查信息系统、DNV 船板质保书电子签发系统并实现投用，工艺数据采集系统已上线试运行；出台《质量问题责任追究及处罚办法》，以前所未有的力度严肃追究管理性原因造成质量问题的人员责任；编制《产品缺陷图谱》及修订《精品钢材防护规范》，并对检验和技术质量人员进行专业提高培训。

**③持续质量提升** 2014 年，公司从 7 个方面制定了 70 项质量提升重点工作并推进落实；对制约高附加值产品放量的主要质量或瓶颈问题明确目标措施、责任单位、时间节点，逐项推进；开展用户质量座谈会，针对用户提出的问题，制订专项措施、落实改进；开展“科技质量月”活动，重视顾客意见、重点问题重点整改，进一步提高产品质量。

**④产品合格率** 强化生产组织，提高产品合格率；持续开展质量提升和转型发展项目质量攻关工作，加强过程质量管理。2014 年，钢坯、钢材产品综合一次合格率分别为 98.26%、96.77%，分别比计划高了 0.76、0.82 个百分点，产品实物质量总体稳定受控。

**⑤非实物质量** 2014 年，公司无较大非实物质量异议。进一步完善产成品运输质量管理体系，顺利通过外审与内审；对运输、服务质量持续跟踪，填写《产成品运输外包方评价表》、《服务质量跟踪表》，对影响非实物质量的因素进行日常重点检查，发现问题，及时整改、跟踪；产成品运输单位负责人签订非实物质量责任状，并依据情况采取警告、黄牌、红牌分级处罚；部分特殊钢种运输制定专项运输方案，全程现场跟踪。

**⑥荣誉** 2014 年，公司“管线钢板”、“压力容器用调质高强度钢板”、“石油钻具用圆钢”等 6 个重点产品获中国钢铁协会 2014 年冶金产品实物质量“金杯奖”；“弹簧钢”和“钢钎维用钢盘条”等 2 个产品获冶金质量协会 2014 年冶金行业“品质卓越产品”称号；2 个 QC 小组获“全国优秀质量管理小组”称



号；9个六西格玛项目获“国家质量技术奖优秀六西格玛项目”；2个班组获中国质量协会“全国质量信得过班组”称号。

### **合同兑现率**

2014年，整票合同以合同个数统计兑现率86.17%，以交付重量统计兑现率为97.47%。

### **售后服务体系**

①**完善健全服务体系** 公司建立了售后回访常态机制，并不断完善服务体系、规章制度等。2014年，制定了《客户管理办法》并建立相应的管理流程。

②**全方位满足客户需求，提供差异化服务** 采取“高投入、高品质、个性化”服务策略，成立一对一、跨部门的大客户服务组，满足各类用户需求；针对超低温容器板9%Ni钢等高端重点品种专门制作了《产品使用手册》，使用户可以更清楚的了解产品吊装、仓储、使用等相关注意事项，节省客户资源；建立客户跟踪档案，加大技术服务频率和深度，帮助客户降低成本、提高产品档次和品质。

③**加大区域公司服务职能** 公司按“专业部+区域子公司”的模式，完善营销服务网络；逐步在加工业发达、用户集中地区设库销售并拓展设库品种；销售集中区域开设销售子公司、加工配送中心，强化服务意识、细化客户维护工作；利用在北京、上海设立的用户技术研究服务中心，整合市场优良资源；国外布点设立公司或办事处，为境外客户做好售后服务工作。

④**实施大客户经理制** 力求更加快捷、个性化、更贴心、更有效地服务现有的客户，同时进一步提高客户经理的售后服务水平，为企业在日趋激烈的市场竞争中赢得并巩固市场地位。

### **快速处理客户质量异议**

公司开通用户反馈专用邮箱，并在质保书中明示；在协同办公系统中增加用户服务信息平台，销售及技术人员可随时反馈用户意见；对所有顾客投诉和抱怨第一时间响应，24小时内组织处理；出口及重点用户异议开辟绿色通道进行调查、处理。2014年，异议处理结案率达97.5%。

## **客户关系管理**

公司重视客户关系管理，制定了《客户管理办法》、《客户管理办法“客户评价标准”补充说明》以及《顾客满意度测量管理程序》等文件，规范客户管理，努力提供更高效周到的服务，以提高客户满意度、忠诚度。2014年，公司制定了《新增用户管理办法（试行）》、《客户信息变更管理办法（试行）》等两个管理制度，并固化流程；对钢材客户等级评价、分类营销，全年评出战略客户 30 家、重点客户 127 家。

## **客户信息保护**

加强客户信息档案的保密工作，指定专人负责客户信息录入、维护与管理。

# **第五章 社会责任**

**公司奉行“共同成长、贡献社会”的企业使命，积极履行作为社会公民所应承担的责任，推进可持续发展理念和要求在各层面的传播和贯彻，将对政府、员工、社区等社会责任融入到企业经营发展中。**

## **1、对政府的责任**

### **依法纳税**

2014年，公司上缴国家税收 6.17 亿元，连续多年被江苏省南京市国家税务局、地方税务局评为 A 级纳税信用等级。

### **合规经营**

公司在生产经营中树立守法合规经营的理念，主要包括依法纳税、合法用工、遵守环保法律法规、重合同守信用、产品质量合法合规、依法缴纳“五险一金”等方面，并制定了《合同管理办法》、《法人授权管理办法》及《印章管理办法》等风险防范管理文件。

### **廉洁经营**

2014年，公司纪检监察部门围绕廉洁经营，开展了大量的宣传、教育、监

督、查处等方面的工作。

内容	主要措施
警示教育	通过正面典型激励、反面案例，增强关键岗位、管理人员遵纪守法和廉洁自律的自觉性
制度建设	《举报人奖励制度》、《员工廉洁从业规定》、《廉洁经营责任制》
构建监督预防体系	注重源头治理和防范，加强企业内部控制，实施违规违纪查处和效能监察，充分利用对不廉洁行为的群众监督

## 2、员工责任

员工是企业的宝贵财富。公司坚持“以人为本、同心共进”的核心价值观，牢牢树立人才是第一资源的理念。历年来，公司珍惜员工生命、关爱员工健康，并努力为员工创造良好的工作氛围和人文环境；不断完善员工成长与发展体系，构筑有利于员工价值发挥的机制和体制，实现员工与企业共同成长和发展；切实维护员工的正当权益，职业健康及养老、医疗保险等福利管理稳定运转。

### 员工概况

截至报告期末，公司员工总人数 11,891 人。

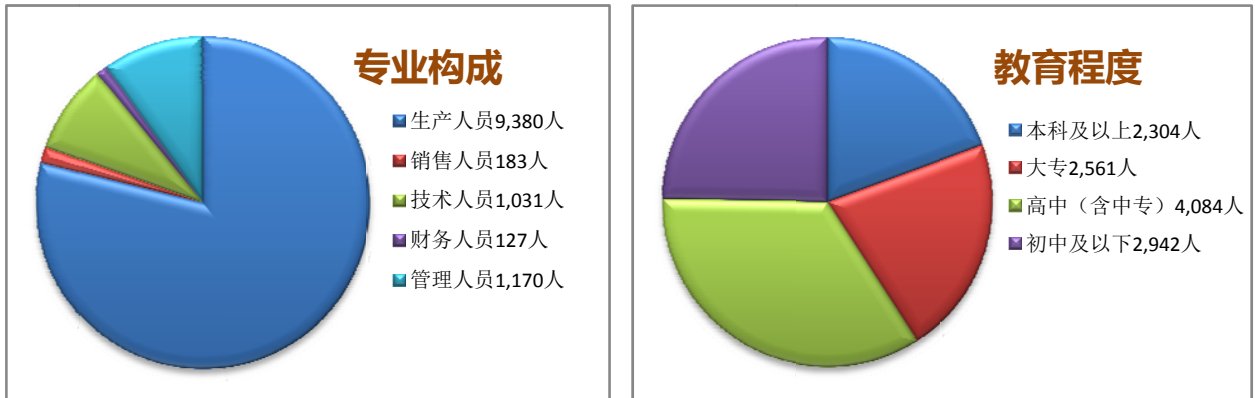


图 6：员工专业构成和教育程度

### 员工引进

①**人才储备** 通过校园招聘会、专场宣讲会、网络招聘、人才市场招聘会等形式共招聘应届毕业生 210 人，其中博士 5 人、硕士 4 人、本科 138 人、专科 63 人，涵盖冶金、轧钢、机械、仪表、热能、财务等专业，改善企业员工队伍结构，为公司转型发展培养与储备专业人才。

②**国际化人才建设** 根据公司国际化战略需要，2014 年，通过猎头公司、专业招聘网站、业内人士推荐等多种渠道，新聘国外专家 2 人、国内专家 21 人，涵盖产品研发、检试验、用户技术服务、产品标准研究等领域。

### **权益维护**

①**工会入会情况** 截至报告期末，公司正式职工入会率 100%，劳务派遣人员入会率达 97%。

②**合同覆盖率** 公司严格按照国家法律、法规签订劳动合同，合同覆盖率 100%。

③**员工薪酬** 公司员工实行以岗薪制为基础的宽带薪酬制度。薪酬分为岗位工资和奖金两部分，岗位工资占 60%，以本岗位基准工资为基础上下浮动 30%，奖金占 40%，根据员工绩效考核结果动态调整；中高层管理人员实行年薪制；引进的特殊和紧缺的人才采用协议工资制；生产厂科技管理人员、专业技术人员实行模拟年薪制；专家、关键性岗位核心人才实行津贴制度。公司设计与市场化运行机制配套的考核激励政策，对中高层管理人员的薪酬实行挂钩考核，对公司重点增益和发展工作设立单项激励配套政策。提升人员效率，实行工资总额承包激励办法。

截至报告期末，已有 639 人通过评审享受不同层级的人才津贴，其中首席专家 2 人、公司专家 7 人、优秀专业技术人才 189 人、高技能人才 441 人。

④**福利保障** 公司根据法律法规和规范性文件的要求，缴纳五险一金，并结合企业实际，为全体员工提供多重福利保障，同时为保障劳务派遣工的权益，一并代扣代缴社保。

**基本福利** 公司提供养老、医疗、失业、工伤、生育五项险种和大病医疗补助，设立特困职工基金。员工依法享有法定节假日、婚丧假、产假、哺乳假、高温补贴、独生子女费、防暑降温费、职工子女医疗补助等。2014 年，人均带薪休假 12 天。

**其他福利** 公司按 12% 的上限比例为职工缴存住房公积金；推行带薪休假

制度；提供工作餐、身体健康检查、交通班车接送上下班等企业福利；对企业新引进人才及大中专毕业生发放生活用品大礼包，免费提供职工公寓等。

### 员工与企业共成长

①**员工培训** 根据企业发展战略、岗位能力需求和员工职业发展需要，每年分级分类制订培训计划，保障员工在职业生涯的不同发展阶段都能有针对性地参加相应培训，类别包括技能等级、特殊工种、继续教育、学历教育、管理人员、技术人员等培训课程。

2014 年，公司组织开办了中高层管理人员培训、专业技术人员培训、外派技术干部培训、驻外人员法律法规培训、班组长培



#### 全面开展“链式学习法”活动



2014 年 4 月，公司全面开展“链式学习法”活动，推进学习型企业创建，构筑全方位的问题发现机制和技术指导体系，倡导工作过程中的团队学习，提高团队智力，打造善于发现问题、解决问题、自主学习、自主管理的职工队伍。活动还结合学习型组织五项修炼、职工书屋创建活动载体，丰富和创新活动方式和内容。

训、新进人员岗前培训以及各类工种技术工人在岗培训、一人多岗培训、技能等级鉴定前培训和特有工种上岗证初复审培训等各层次训班 719 个，培训人数达 38,378 人次，其中维修电工、焊工、钳工等近 20 个工种的 522 名员工经过培训和鉴定获得了国家职业技能等级证书；组织 700 多名专业技术人员和管理人员开

设了 18 场专题讲座；选派 140 多名技术、管理骨干和操作人员到省标准化协会、中国机械工程学会、中钢协培训中心等 10 多个行业单位和高等院校学习培训。

公司持续关注人才梯队建设，成立南钢大学，并被授予“江苏省企业大学创

建工程示范单位”，进行有针对性的教学，助推企业中高层人才培养和企业发展战略实施。

**②员工发展** 公司建立了“管理、技术、操作”三条人才发展通道，从横向分类到纵向分级，明确任职资格，让各层次员工明晰自己的发展方向。在人才的选拔上，严格按照程序组织公司内部招聘、选拔工作，全年聘任中层管理人员16名、科级管理人员18名、专业技术人员和管理人员54名。

### **沟通渠道**

为方便职工系统地了解和维护自身的合法权益，公司在 ERP 系统、协同办公系统等信息化平台上公布员工奖惩、薪酬福利、劳动保护、困难帮扶等方面的规定和信息。公司搭建了形式多样的员工与管理层的沟通途径，主要包括信箱、信访、民主生活会提前征求意见、不定期举行座谈会等。2014 年，职代会共搜集提案 153 条、代表团讨论意见 76 条，处理率 100%，职工代表对提案处理综合满意率 99.35%。

建立健全集体谈判机制。公司职代会成立平等协商专门委员会，每年就职工的劳动关系确立、劳动报酬、工作时间和休息休假、保险福利、劳动安全卫生、职业培训等问题进行集体协商，并签订集体合同和专项集体合同。

开展层级沟通工作。公司下发“关于建立层级沟通制度的通知”，制定了沟通计划表，并在协同系统上建立电子沟通台账；及时督促、跟踪层级沟通意见反馈情况。

### **员工关爱**

公司对员工进行人性化管理和关怀，以此增进员工对公司的认同感和归属感。

**①员工业余活动** 公司设立文体事业机构，组织员工开展文体活动，鼓励和倡导员工健康生活、快乐工作。

**②对特殊人群进行关爱帮扶和补助** 公司坚持每年为困难职工提供资金帮扶。2014 年，帮扶困难职工 3,700 人，资金合计 276 万元。

**③员工体检** 公司每年组织员工健康检查，全年共组织 5,441 名职工参加健

康检查，总费用 125.14 万元。

④**女职工保护** 公司严格执行《女职工劳动保护特别规定》，减少和解决女职工在劳动中因生理特点造成的特殊困难，保护女职工健康。2014 年，为产适龄女职工集中的单位专设“爱心母婴室”，为备孕、怀孕及哺乳期的女职工提供私密、干净、舒适的休息场所；组织 2,234 名女工参加妇科检查。

### **推行员工持股**

2014 年，公司拟通过非公开发行方式实施员工持股计划，以完善激励制度，丰富员工薪酬体系，建立公司与员工的利益共享机制，提升公司治理水平，增强员工的凝聚力。目前，参与员工完成认购确认，相关议案经公司董事会、股东大会审议通过，尚待中国证监会核准后实施。

## **3、安全与职业健康**

公司导入 GB/T 28001（OHSAS 18001）职业健康安全管理标准，建立运行职业健康安全管理体系，识别并防范安全风险，制定职业健康安全管理的程序、须知和操作规程，加强对劳动安全和职业健康的管理。

### **安全生产**

公司确立打造本质安全型企业的总体安全目标，努力为员工搭建可靠、规范的安全生产环境。

①**完善安全生产管理体系** 建立健全安全监督体制，加强责任落实和过程监管，形成有效的安全运行机制。借鉴先进的安全管理理念和管理模式，不断完善安全管理规章制度。2014 年，制定了《新建项目安全环保审查管理制度》、《安全生产十大禁令》及《安全事故管理制度》等 11 项规章制度，完善管理制度和流程 21 项；修订了《安全检查管理制度》、《设备检修安全管理制度》、《熔融金属作业岗位劳保用品管理规定》等制度和规定，细化工作标准。

②**大力实施安全隐患整治** 2014 年，公司投入 2,000 万元，各生产厂也安排相应费用，持续进行现场本质安全的提升。完成了 20 公里皮带机两侧加装安全防护网的施工；对设备旋转部位加装防护罩、危险区域排查梳理并加装安装防

护栏杆；组织煤气设施专项整治，优化煤气排水器和盲板阀，并增置足量煤气报警器；设备吊装孔洞、能源介质阀门、电气室等执行上锁专人管理。

**③形式多样安全培训和活动** 公司按照中高层、基层管理人员、安全员、班组长、一线员工分级对全体员工进行安全培训，同时外来施工人员入厂前严格执行脱产安全培训。2014年，公司共举办电工、焊工、煤气作业安全等各类培训班50期，培训内部员工4,977人次、外来人员3,724人次。

公司组织“安全学习日”、“安全话题”卡片到班组、“安全之星”评比、“安

#### **特邀海外专家对专职安全员培训**

3月18日，公司特邀新加坡大众钢铁公司安全健康环保助理副总裁徐山兴，介绍“大众钢铁公司安全管理成果分享”。国际钢协的安全环保经理Henk和安全经理Patrick，分别介绍了“国际钢协安全与健康的原则”。3位专家还就安全检查的一些亮点和问题，做了点评。此次培训人数共计252人。

6月19日，公司特邀圣戈班穆松桥中国区徐州基地维修部经理童孝联，培训国外钢铁企业先进安全管理工具的使用、检修安全管理、能源介质挂牌上锁(LOTO)。此次培训人数共计263人。

全视频分析会”等各类安全创新活动，促进员工安全意识提高。2014年，共评选52名公司级和162名厂级“安全之星”；建立了公司、生产厂、车间三级“安全微信平台”，通过“手机微信”及时反馈

安全隐患，加快信息传递速度。

**④强化新建项目安全管理** 公司认真组织安全检查，完善安全管理制度，改进安全防护设施，建立了《新建项目安全审查制度》，对技改项目的设计图纸组织专项安全审查会，从设计开始进行安全把关，保证项目安全“三同时”落实到位。

**⑤加强相关方劳务和协力人员管理** 公司对协力检修和工程施工的承包商实行月度安全绩效评价，每月召开相关方安全例会通报评价得分和排名，奖惩并举，促进承包商强化内部管理；各生产厂陆续成立检修车间，对协力检修人员进行“一体化管理”，加强协力检修过程现场和安全监管。

### **职业健康管理**

公司根据《职业病防治法》、《作业场所职业健康监督管理暂行规定》等相关



法律、法规以及职业健康安全管理体系等相关要求，开展职业健康管理。2014年，公司职业健康安全管理体系通过两次内审和一次年度外部监督审核，体系运行有效；全面做好员工安全防护工作，将人员密集区域的 27 个排水器更换为防泄漏排水器，完成煤气报警仪校验和各类报警仪补充等安全预警防护设备准备工作；邀请职防所、卫生监督所等主管部门人员对员工职业安全健康培训，帮助员工掌握技能，提高防护的意识；开展职业病危害因素职业健康知识培训，同时组织有毒有害特殊工种人群专项体检工作，组织 5,573 人参加职业病健康体检并建档，全年无新增职业病病例。

#### 4、社区责任

公司努力搭建社企共建平台，沟通企地双方，促进了双方经济、社会事业和谐稳定发展。签订文明单位城乡共建及结对帮扶协议；调拨 40 车约 2,000 吨钢渣支持社区临时停车场建设；青奥会期间，抽调 29 名志愿者在轻轨站、汽车站等处负责安保 30 余天。

### 志愿者活动

#### 1、血浓情更浓 爱意满钢城



2014 年度，公司无偿献血总量达 63,600ml。中板厂机修车间液压班班长吴兆金已经累计参加了 20 次的义务献血。带钢生产线生技科丙作业区行车班副班长马兰飞是一名 RH 阴性稀有血型人员，几乎每两年一次参加社会无偿献血。多年前，她还加入了“熊猫血型”网友团。51 岁的燃料供应厂组宣干事柴忠明献血后，顾不得休息，拿起相机，跑前跑后记录工友们献血感人瞬间。他（她）们只是钢城众多献血者的缩影。

#### 2、青年志愿者假日广场



公司定期举办“青年志愿者假日广场”走进社区学雷锋系列活动，为社区居民提供家电维修、皮具清洗、血压测量、理发、磨刀等志愿服务。社区居民们对志愿者们贴心、热情的服务赞不绝口。

### 第六章 环境责任

作为都市周边型钢厂，公司全力探索生产建设和都市相融共生、和谐发展的道路，

**以建设“资源节约型、环境友好型企业”为目标，发展循环经济，通过主动提升环保装备和技术水平及严格流程控制，减少废弃物排放和进行循环利用，以最大程度降低企业对环境的负面影响。**

## **1、绿色管理**

公司通过ISO14001环境管理体系认证，并成为“全国冶金行业节能减排示范基地”，全国钢铁行业第一家“国家循环经济标准化试点单位”。与世界银行签署碳减排购买协议，是世界银行“碳融资”的第一个钢铁行业项目。2014年，公司被市环保局推荐为“2014年度江苏省总量减排先进单位”，被南京市经信委授予“2013年度南京节能先进集体”。

2014年，公司先后考察欧洲城市型钢厂和台湾中钢公司，编制了《环境提升三年规划》。同时，大力度开展污染治理和厂区环境整治，加快原有环保设施的提档升级，基本完成厂区景观全面提升改造工作，焦化污水治理和烟气脱硫等多项环保指标达到国内一流水平。

### **绿色制造**

公司对照产业政策，主动淘汰小烧结、小高炉、小转炉在内的小型化生产设施，实现了主体装备的现代化、大型化和信息化。主体工序均配备了节能减排设备。同时引进国际领先的干法除尘、半干法除尘、钢渣第三代处理技术，余热发电、余压发电、烧结脱硫、高效除尘等先进的环保技术。新投用的环保装备技术先进、自动化水平高，与生产设施连锁控制，能够与主体设备同步运行、同步维修、同样管理，各个生产工序达标排放。

### **绿色采购**

公司制定采购供应程序标准，加强员工采购中节能减排要求的宣贯和培训；跟踪原料、产品中有毒有害物质含量；项目建设中合理选择使用寿命长的设备和设施，减少更换率；在购买零件和生产材料时优先利用闲置设备和机械。

### **环保投入**

2014年，公司投资1.66亿用于环保技改投入，实施了40余项环保技改项目，提升清洁生产水平。投资4,000万元建设了球团竖炉脱硫项目，在行业中率先实现了烧结、球团全脱硫；投资1,200万元建设1.37公里长的煤场抑尘网，相关生产厂实施了皮带通廊和转运站的密封改造，为厂区扬尘治理创造了良好的条件；采用全球领先的西门子公司环保技术，实施360烧结机机尾电除尘器改为布袋除尘“超低排放”项目，出口粉尘浓度可控制在 $5\text{mg}/\text{Nm}^3$ 以下，达到欧洲排放标准，为国内烧结机第一台实现“超低排放、近零排放”的除尘改造项目。

## 2、节约资源能源

公司以推进工序节能和技术进步为重点，推行经济运行，推进节能项目，精细化查找工艺单元不足，信息化挖掘系统节能空间，追赶标杆，打造绿色钢铁新形象。

2014年，公司吨钢综合能耗609千克标煤，同比降低4.8千克标煤；吨钢耗新水 $3.58\text{m}^3$ ；全年自发电量20.57亿kwh，同比上升32.71%；煤气利用率99.1%且实现近“零”放散；高炉入炉焦比均值392kg，高炉喷煤量132.6kg；高炉炉顶煤气余压发电技术装备率100%，年发电量31,046万kWh；高炉煤气放散率0.89%，同比降低44.72%。

### 节约能源措施

2014年，公司不断完善节能管理制度，修订了《能源检查制度》及《节能管理办法》；制定2014年能源消耗总量指标，将指标按部门、工序层层分解、层层落实；定期对生产、生活能耗使用情况进行检查，并严格依据相关制度予以奖罚，以提高全员节能意识；通过合同能源管理的方式实施了风机变频改造、1#、2#高炉干法除尘TRT增量改造，合同能源管理项目总节电量达1.22亿kwh，同比增加0.64亿kwh。

### 循环利用

公司坚持可持续发展的战略，注重节能降耗、环境保护和资源综合利用技术的开发和应用，提升产品延伸加工的综合利用能力，打造环境友好型、资源节

约型企业，逐步形成铁素资源循环链、废气回收利用循环链、工业用水循环链、固体废弃物利用循环链等“四个循环链”。

**①铁资源综合利用循环** 以钢厂功能拓展为切入点，寻找资源高效配置和产品结构调整突破口，形成尾渣综合利用体系消纳钢铁尾渣。南钢嘉华在原 120 万吨水渣超细粉生产线基础上，新建 120 万吨生产线，综合处理能力达 240 万吨；30 万吨的含铁尘泥生产线形成了含铁尘泥及含铁废料综合利用产业链，用于分解和消化企业内部生产过程中的废弃资源，并将其加以循环利用，实现原料和资源的循环利用。

**②余能余热循环** 采用了螺杆发电低温余热蒸汽回收技术、烧结合余热发电、干熄焦余热发电，年余热发电 22,957 万 kWh。公司内部使用蒸汽均为余热回收蒸汽，年回收量 75 万吨。

**③工业用水循环** 2014 年，公司把提高各生产厂的内部水循环率作为重点攻关项目。一是全面排查、修复地下管网泄漏点，解决“跑冒滴漏”问题；二是通过工艺优化和技术提升、实施废水回收利用等项目，提高水循环利用率；三是强化节水管理，按生活水、工业清水制定分类消耗指标，并采用分质供水、分压供水的方式降低水耗。经过一年的持续攻关，吨钢排水量为 1.84m<sup>3</sup>/吨，同比降低 22.4%。

**④固体废弃物利用循环** 烧结球团产生的脱硫副产物全部循环利用。公司制定并完善《危险固废管理办法》，对固废实行属地化管理，各生产厂设立了规范的固定存放点，在使用、存放、运输、处理各环节进行全过程管控。2014 年，固体废弃物综合利用率接近 100%。

## 绿色物流

公司致力于减少环境负荷的策略。2014 年，与新奥燃气发展有限公司等合资成立南京新奥南钢清洁能源有限公司布点建设 LNG 加气站，并出台相应政策，鼓励子公司及相关运输单位新购置或改装 LNG 车辆；制订“扬尘污染十项规定”，开展清洁物流和道路扬尘治理，采购吸尘车和高压清洗车，逐步将厂区道路由人

工清扫改为机扫；购置了 4 台吸排罐车，用于除尘灰密闭运输，从源头上杜绝除尘放灰和运输过程中产生的二次扬尘污染；在原料场、煤场等粉状料场的出口，安装了 4 台汽车轮胎冲洗站，避免轮胎夹带污染路面。

### **绿色办公**

公司倡导员工绿色办公，节省自然资源，包括取消部分办公室复印机，在办公楼公共区域设置集中复印场所，并使用再生纸；提倡无纸化办公，有效利用协同办公系统，减少文件副本数和纸张用量；夏季空调开启、冬季蒸汽使用根据实际气温进行调整并规范；部分办公楼采用溴化锂、地源热泵技术；路灯照明按季节动态调整；办公室采用节能照明灯具，逐步推广 LED 节能照明灯具。

### **3、减排降污**

公司努力承担企业社会责任，积极推进清洁生产，从源头、生产过程等环节减少污染物的产生，保护环境。

2014 年，公司所有主要污染物实际排放量均比政府下达的许可量有较大幅度下降，其中实际排放量二氧化硫 5,089.4 吨、氮氧化物 8,774.1 吨、化学需氧量 200.5 吨、氨氮 3.3 吨，分别比政府下达许可排放指标减少 28.35%、0.29%、25.74%、70%。

### **危废管理**

公司制定并完善《危险固废管理办法》，对废油桶、废酸碱液、废脱硫剂、废电池等危险固废，实行属地化管理，并对各生产厂设立固定存放点，在使用、存放、运输、处理各环节进行全过程管控。2014 年，公司规范外委处置废油 683.04 吨，废油桶 8,724 只、废铅酸电池 17.42 吨。

南京钢铁股份有限公司董事会

二〇一五年一月三十日

## 报告意见反馈

公司已经连续第七年公开发布企业社会责任报告。为了更好地促进与利益相关方的交流，提高报告可读性，我们期盼您对《南京钢铁股份有限公司2014年度社会责任报告书》提出宝贵意见，并通过以下方式反馈给我们：

**邮寄地址：**江苏省 南京市 六合区 卸甲甸 幸福路8号 南京钢铁股份有限公司证券部

**邮编：**210035

**电话：**025-57072073

**邮箱：**nggf@600282.net

- 1、您对本报告整体评价如何？
- 2、您认为本报告最让您满意的部分是哪里？
- 3、您认为还有哪些需要的信息报告中没有提供？
- 4、您对我们今后发布社会责任报告有何建议？

如方便，请告诉我们关于您的信息，我们会与您联系：

姓名： \_\_\_\_\_ 单位： \_\_\_\_\_

电话： \_\_\_\_\_ 邮箱： \_\_\_\_\_